

О.В. КардашНПО «Северная археология»,
а/я 398, Нефтеюганск, 628309, Россия.
E-mail: kov_ugansk@mail.ru

ПОСОХИ СВАТА ИЗ НАДЫМСКОГО ГОРОДКА XVII–XVIII ВЕКОВ

Статья посвящена атрибуции серии предметов, обнаруженных при раскопках Надымского городка, административного центра аборигенных общин XVII – первой трети XVIII в. Эти предметы идентифицированы на основании этнографических данных как посохи свата. В статье предпринята попытка реконструировать историю формирования элементов свадебной обрядности аборигенного населения Северо-Западной Сибири. Анализ надымских посохов проведен с привлечением материалов синхронных памятников – остяцких и самоедских Полуёйского (Обдорского), Войкарского городков и русского города Мангазеи. В результате исследования выяснено, что такой элемент свадебной обрядности западно-сибирских остяков и самоедов, как посох свата, выполняющий функцию торгово-менового договора, сформировался не ранее середины XVII в., что, очевидно, связано с появлением в регионе русского населения.

Ключевые слова: Северо-Западная Сибирь, Надымский городок остяки, самоеды, свадебная обрядность, посох свата.

Введение

Надымский городок находится в устье р. Надым (рис. 1). В период с XVII по первую треть XVIII в. он известен как местный территориально-административный центр, зимняя резиденция вождя Большой Карачеи. Это военно-политическое объединение включало несколько самостоятельных территориальных общин, проживавших на реках Надым, Пур и южном побережье Обской губы. Планировочная структура оборонительно-жилого комплекса Надымского городка включала шесть практически симметричных кварталов, застроенных зданиями разных архитектурных традиций, что отражало разноэтничный состав населения, а именно проживание в нем самоедов и остяков [Кардаш, 2006а].

В результате комплексного исследования памятника, ведущегося под руководством автора с 1998 г., по-

лучена уникальная и представительная (более 10 тыс. ед.) коллекция предметов XVI–XVIII вв. Она включает не менее 250 категорий артефактов не только из нетленных материалов, но и из дерева, кости, кожи, ткани, великолепную сохранность которых обеспечил замерзший культурный слой. Атрибуция этих находок – задача непростая и требует привлечения широкого круга этнографических источников. В итоге мы получаем возможность не просто определить назначение предмета, исходя из его морфологических характеристик, но и составить представление о его месте в повседневной и ритуальной сферах. Такими артефактами стали, в частности, пять предметов, идентифицированных на основании нижеприведенных этнографических данных как посохи свата. В настоящей статье не только вводятся в научный оборот предметы материальной культуры позднесредневекового населения Северо-Западной Сибири – остяков и самоедов, но и предпринята попытка реконструировать историю формирования элементов свадебной обрядности этих народов.

*Работа выполнена при финансовой поддержке РГНФ, проект № 07-01-00061а.

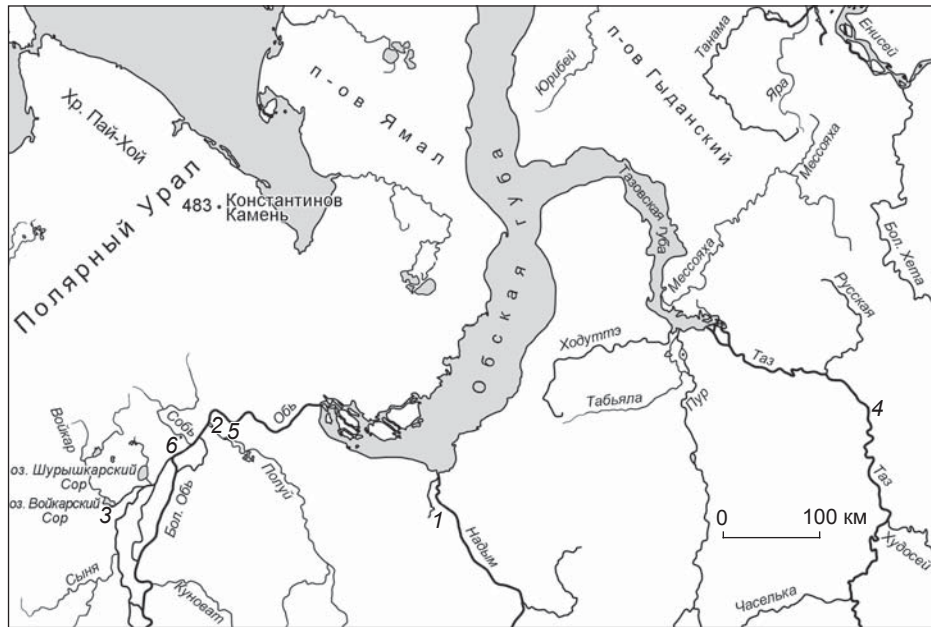


Рис. 1. Карта-схема расположения аборигенных городков и русских населенных пунктов XVII–XVIII вв. на территории Северо-Западной Сибири.

1 – Надымский зимний городок XIII–XVIII вв.; 2 – Полуйский (Обдорский) весенний городок XVI–XVII вв.; 3 – Войкарский городок XIII–XIX вв.; 4 – Мангазея – уездный город XVII в.; 5 – Обдорский городок – пункт ясачного сбора XVII в.; 6 – Собская таможенная застава XVII в.

Посох свата в традиционной культуре ненцев и хантов

Из современных коренных народов Северо-Западной Сибири, территориально и культурно близких к позднесредневековому (XVI–XVIII вв.) населению Надымского городка и Большой Карачеи, можно назвать ненцев, северных хантов и манси. В традиционной культуре этих народов известен предмет, именуемый «посох свата». Он является обязательным атрибутом сватовства и в свадебном обряде называется у хантов – *нетынг юх*, у манси – *шорхылин ив*, у ненцев – *ядаць* [Народы..., 2005, с. 149, 269, 359].

К сожалению, в настоящее время не существует научных публикаций посохов свата коренных народов Сибири, позволяющих проводить их полноценное морфологическое сравнение с археологическими предметами. Подавляющее большинство этнологов, современных исследователей культуры ненцев, селькупов и хантов в своих работах уделяют больше внимания анализу вербальной информации, нежели детальной фиксации предметов материальной культуры [Головнев, 1993, 1995, 2004; Мартынова, 1998; Первалова, 1998, 2004]. Тем не менее на основе упоминаний, кратких описаний и отдельных фотографий без масштаба можно попытаться составить представление о посохе свата и выделить ряд его наиболее характерных признаков.

Из этнографических данных известно, что у современных ненцев роль посоха иногда исполнял крюк для подвешивания котла [Хомич, 1995, с. 176]. В середине XIX в. у сибирских самоедов был зафиксирован следующий способ ведения торга о величине выкупа за невесту: отец девушки делал на посохе свата зарубки и насечки, соответствующие по количеству размеру выкупа, а сват срезал ножом те, которые считал лишними. Такой посох хранился у свата до момента внесения выкупа или раскалывался пополам, и вторая половина вручалась отцу невесты [Там же, с. 177].

Для нашего исследования крайне важен вышеприведенный факт использования очажного крюка в качестве посоха свата, что вряд ли было случайным. Попытаться объяснить эту особенность можно, привлекая сведения о культурных традициях территориально близких народов. У северных хантов и манси деревянный очажный таган широко использовался для подвешивания колыбелей [Очерки культурогенеза..., 1994, с. 49]. Не исключено, что и в культуре ненцев, кочевое хозяйство которых не изобиловало предметами быта, существовала аналогичная традиция. По-видимому, функциональная связь очажного крюка с котлом для приготовления пищи, домашним очагом и детской колыбелью могла определить в его форме некий особый символ, маркирующий цель визита «незваного гостя». Можно привести и мате-

риальные подтверждения существования такой традиции. Из всех имеющихся в нашем распоряжении этнографических материалов наиболее приемлем в качестве аналога свадебный посох из пос. Оволингорт (р. Сыня) Шурышкарского р-на ЯНАО, опубликованный З.П. Соколовой [2007, с. 60–61, рис. 89]. Это прямоугольная в сечении пластина длиной 64,5 см с крюком на одном конце (рис. 2, 1). На обоих ребрах тыльной грани нанесены 485 насечек, разделенных на десятки длинными рубками на широкой стороне изделия. На лицевой грани насечки отсутствуют.

Аналогичные насечки, разделенные на десятки, имеются на счетных бирках для учета песен медвежьего праздника (рис. 2, 2). К сожалению, таких предметов опубликовано немного. Один из них – бирка из собрания Тобольского государственного историко-архитектурного музея-заповедника [Сибирские реликвии, 2000, с. 107]. Этот предмет, как и ряд других, известных автору по собственным этнографическим

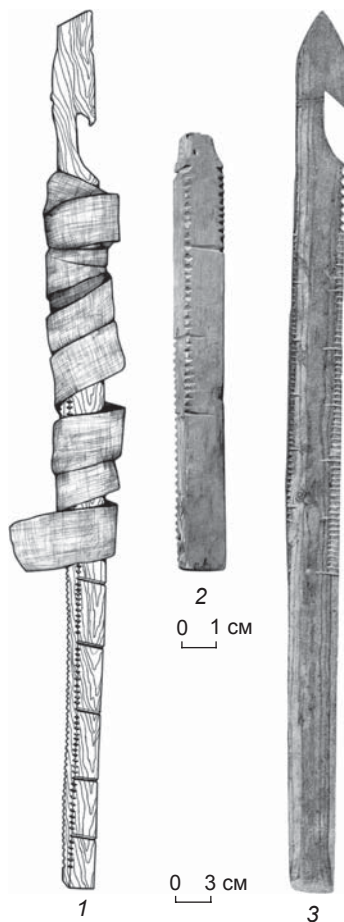


Рис. 2. Этнографические предметы.

1 – посох свата из пос. Оволингорт на р. Сыня (по: [Соколова, 2007]), ок. 1960–1970 гг.; 2 – счетная бирка для учета песен медвежьего праздника из коллекции ТГИАМЗ, Западная Сибирь, ханты, конец XIX в.; 3 – посох свата (?) с р. Большой Юган (по: [Мартин, 2004]), ок. 1870–1890 гг.

исследованиям, имеет характерные отличительные признаки. Счетные бирки для учета песен медвежьего праздника, как правило, выполнены из четырехгранного бруска квадратного сечения, на гранях между длинными зарубками нередко вырезаны изображения (знаки), связанные со сценами праздника. Иногда один из концов, как у бирки из ТГИАМЗ, выполнен в виде морды медведя.

Вышеприведенные этнографические сведения и материалы позволяют выделить основные признаки посоха свата. Это деревянная пластина, изначальная форма и размеры которой обусловлены пропорциями очажного крюка. Средняя длина такого предмета может составлять ок. 65 см. Верхняя часть посоха имеет форму крюка и может быть декорирована тканью или каким-то изображением (личины). В средней части нанесены многочисленные насечки, зарубки или риски, соответствующие какой-либо системе счета (вероятнее десятичной), а в нижней их может не быть: они там не наносились или были срезаны при переговорах о размере выкупа.

Выделенные признаки позволяют идентифицировать известный этнографический предмет с р. Большой Юган, опубликованный как «счетная палка», использовавшаяся для учета добытых животных, в первую очередь пушных (зайцев, лисиц) [Мартин, 2004, с. 94–95, рис. 90, табл. 21, 12]. Это прямоугольная пластина длиной 65 см, шириной 4 см (рис. 2, 3). Предмет условно разделен на три части. Верхняя (ок. 12 см) заострена, имеет вырез в виде крюка, и ниже семь крупных зарубок. В средней части (ок. 28 см) на широкой стороне пластины вдоль одного ребра нанесено 60 коротких насечек, разделенных на десятки длинными, вдоль другого – 52 более короткие насечки, также разделенные на десятки. Нижняя часть пластины (ок. 25 см) заканчивается тупым концом. По сведениям, полученным Ф.Р. Мартином, на этой палке учитывали добытых животных: первая группа насечек – количество лисиц, вторая – зайцев [Там же, с. 94].

Предмет с Большой Югана настолько близок вышеописанным этнографическим изделиям, что не остается сомнения в его использовании в качестве посоха свата. Не удивительно, что выкупом служили пушные виды животных, поскольку значительная часть юганских хантов были таежными охотниками, не знавшими транспортного оленеводства. Ошибка в интерпретации предмета Ф.Р. Мартином, возможно, связана с получением информации через переводчика.

Описанные изделия, этнографические сведения и выделенные на их основе признаки позволяют уверенно идентифицировать серию аналогичных предметов, найденных при раскопках Надымского городка.

Описание надымских посохов

Первый посох был обнаружен в 1998 г. экспедицией, направлявшейся на стационарные раскопки Надымского городка. Он находился у капитана сухогруза, доставлявшего экспедиционное оборудование к месту работ. Этот предмет был найден в средней части обнажения обрыва, в постройке восточного, предположительно самоедского, квартала на уровне, соответствующем середине XVII в. – не ранее конца первой четверти и не позднее начала последней четверти. Посох в виде прямоугольной пластины длиной 65 см (рис. 3) в верхней части имеет овальное сечение (4,2×3,0 см), в средней – прямоугольное (3,7×1,5 см). Предмет условно разделен на три части. Верхняя (ок. 12 см) имеет форму крюка, на котором вырезана личина (рис. 3, а, б). В средней части (ок. 45 см) прорезано 10 овальных отверстий. Судя по отсутствию в них следов потертости, можно уверенно заключить, что предмет не использовался в качестве очажного крюка. В нижней части пластины (ок. 8 см) ничего нет.

Два других посоха были обнаружены в постройке № 8, которая существенно отличалась от остальных. Место ее расположения, большие размеры, известная монументальность архитектуры, богатый вещевой комплекс стали основой для идентификации постройки как дома вождя. Именно здесь обнаружены незахороненные останки женщин и детей – последних жителей городка, убитых, судя по легенде, врагами, желавшими покончить с сильным вождем. Исследование скелетных остатков, проведенное Д.Н. Ражевым, показало сходство физического облика этих индивидов с северо-енисейским антропологическим типом, наиболее близким к современным ненецким популяциям, что позволяет связать постройку с древнесамодийским – самоедским населением городка [Кардаш, Ражев, 2002, с. 56–63].

Местонахождение посохов в рамках пространства дома можно определить как северный угол постройки. Они залегали в одном из самых верхних слоев, который по относительной хронологии городка датируется временем не ранее последней трети XVII в., скорее всего, рубежом XVII–XVIII вв. [Кардаш, 2003, с. 55–56, рис. 186–187]. Посохи из дома вождя морфологически близки. Оба предмета целые, сохранность разная, что связано, по-видимому, с условиями их хранения после использования.

Первый посох из постройки № 8 имеет вид прямоугольной пластины длиной 70 см, шириной 4 и толщиной 1 см (рис. 4), сечение овальное. Пластина почти по всей длине покрыта зарубками, в форме и расположении которых наблюдается определенная система: на ребрах – короткие насечки, которые разделены на группы длинными зарубками, нанесенными на широкие стороны. Предмет условно разделен на три

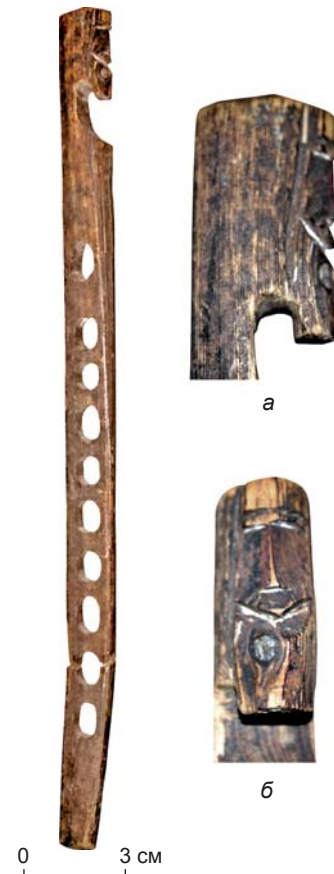


Рис. 3. Посох свата из пространства самоедского квартала IV Надымского городка; ок. 1625–1675 гг.

части. Верхняя (ок. 10 см) имеет форму крюка, на котором вырезана личина (сторону, где она расположена, будем считать лицевой). На тыльном ребре нанесены восемь насечек, отделенных длинной зарубкой. В средней части (ок. 45 см) на обоих ребрах по 50 насечек, разделенных на десятки зарубками на широких сторонах (для лицевого ребра – на левой, для тыльного – на правой). В нижней части (15 см) насечки есть только на тыльной стороне, их 18, с разделением зарубками на 3, 10 и 5.

Второй посох из дома вождя также имеет вид прямоугольной пластины овального сечения. Его длина 72 см, ширина 4 и толщина 1 см (рис. 5, 1). Верхняя часть (ок. 10 см) тоже имеет форму крюка с аналогичной личиной (рис. 5, 1а). На тыльной стороне, как и на первом посохе, нанесены восемь насечек, отделенных длинной зарубкой. В средней части (ок. 47 см) на лицевом ребре 50 насечек, на противоположном – 40. В отличие от первого посоха, делящие их на десятки зарубки расположены для лицевого ребра на правой стороне, для тыльного – на левой. В нижней части (ок. 15 см) насечки есть только с лицевой стороны, их 20, разделенных зарубкой по 10.

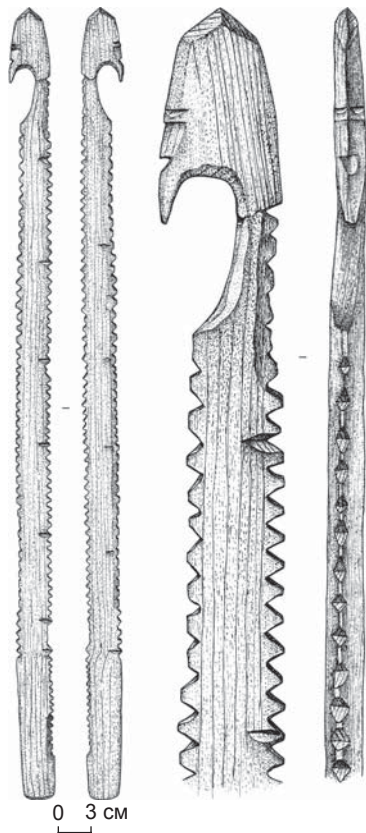


Рис. 4. Первый посох свата из постройки № 8 (дом вождя) самоедского квартала III Надымского городка; ок. 1670–1710 гг.

Судя по наличию копоти на изделиях, они какое-то время находились у очага, вероятно, хранились на одной из перекладин надочажной конструкции. Скорее всего, это было место за очагом у задней стены, которое и сейчас считается наиболее почетным в ненецком чуме [Очерки культурогенеза ..., 1994, с. 49] и в срубном доме северных остяков. Именно здесь располагались хозяин, гости и размещались сакральные предметы. Такая функциональная структура внутреннего пространства жилого помещения зафиксирована, например, в доме Обдорских князей Тайшиных постройки 20-х гг. XIX в. в пос. Горноknязевск ЯНАО [Ивасько, Кардаш, 2004].

В 2001 г. в осыпи культурного слоя северного остяцкого квартала, частично обвалившегося во время исследований, были обнаружены два фрагмента других посохов. Несмотря на то что предметы не имеют определенной планиграфической и стратиграфической привязки, слой, из которого они происходят, датируется достаточно точно – последняя треть XVII в. [Кардаш, 2002, с. 69, рис. 195, 1, 2]. Посохи из остяцкого квартала тоже близки между собой по форме и размерам. Они представляют собой уменьшенный вариант посохов из постройки № 8 – дома вождя.

Первый фрагмент имеет длину 7,2 см, ширину 1,7, толщину 0,6 см (рис. 5, 3). Возможная длина этого посоха, судя по пропорциям вышеописанных, ок. 21 см. Верхняя часть пластины (ок. 3 см) имеет форму крюка с личиной. На тыльной стороне насечки отсутствуют. В средней части на лицевом ребре сохранилось восемь насечек, пять из которых отделены длинной зарубкой с правой стороны пластины; на тыльном – десять, разделенных по пять зарубкой с левой стороны.

Второй фрагмент имеет длину 6,1 см, ширину 1,2, толщину 0,5 см (рис. 5, 2). Длина посоха могла быть ок. 19 см. Верхняя часть (ок. 2,5 см) также имеет форму крюка с личиной. На тыльной стороне нанесены семь насечек, отделенных длинной зарубкой. В средней части на лицевом ребре имеется семь насечек, пять из них отделены двумя длинными зарубками, нанесенными на всю ширину правой стороны пластины; на тыльном ребре – шесть насечек, пять из них отделены теми же длинными зарубками.

В отличие от изделий из постройки № 8 у посохов из остяцкого квартала крюк, скорее всего, не предназначался для подвешивания чего-либо, а имел формообразующее значение, призванное подчеркивать функцию предмета.

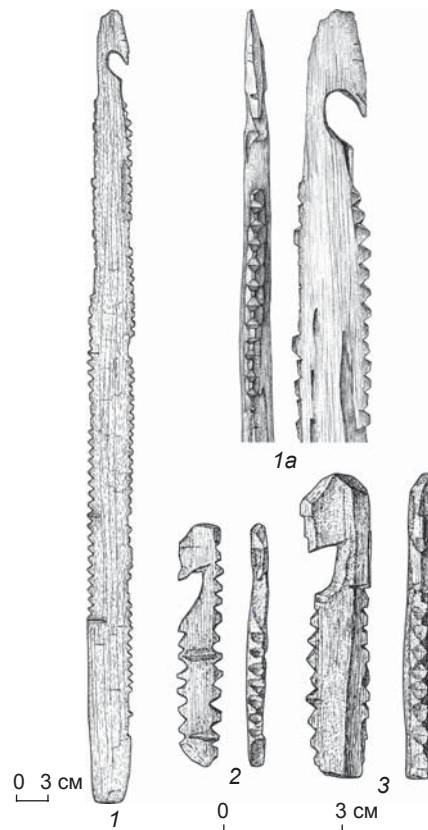


Рис. 5. Второй посох свата из постройки № 8 (ок. 1670–1710 гг.) (1) и посохи из пространства северного остяцкого квартала II (ок. 1670–1700 гг.) (2, 3) Надымского городка.

Особо отметим, что в настоящее время раскопаны все слои оборонительно-жилого комплекса Надымского городка начиная с рубежа XV–XVI вв. Пять вышеописанных предметов происходят из культурного горизонта, относящегося к периоду не ранее конца первой четверти – середины XVII в. В более ранних слоях памятника и материалах осыпи ни целые посохи, ни какие-либо фрагменты подобных предметов со счетными зарубками не обнаружены.

Аналоги из синхронных памятников

Объективный анализ надымских посохов невозможен без обращения к материалам синхронных памятников – Полуйского (Обдорского), Войкарского городков аборигенного населения лесотундровой зоны Северо-Западной Сибири и русского города Мангазеи. Прямые аналоги в вещевых комплексах этих памятников отсутствуют. Есть лишь фрагменты деревянных изделий, которые сближают с надымскими наличием системы насечек и зарубок. Тем не менее остановимся на их описании, поскольку это позволит не только увидеть рассматриваемые посохи на более широком фоне, но и ввести в научный оборот весь круг подобных артефактов, известных на сегодняшний день.

Полуйский (Обдорский) городок располагался близ устья р. Полуй, в черте современного города Салехард (см. рис. 1). В XVI–XVII вв. он функционировал как административный центр аборигенного Обдорского «княжества» [Кардаш, 2006а, с. 128–129]. В 2004–2005 гг. в разных частях памятника было заложено несколько раскопов общей площадью до 1000 м². В результате обнаружены остатки оборонительно-жилого комплекса, где очевидно находился дом вождя. За пределами укрепления располагалось около десяти жилых домов [Кардаш, 2005а].

В коллекции из Полуйского городка имеется пять фрагментов деревянных изделий, которые можно идентифицировать как части посоха свата (рис. 6). Четыре из них были обнаружены в галерее постройки № 1 оборонительно-жилого комплекса. Предметы залежали в пространстве третьего и четвертого уровней реконструкции (речь идет об этапах перестройки дома), датированных дендрохронологическим методом 60–70-ми гг. XVII в. Следует отметить, что время функционирования верхнего (первого) уровня определено в пределах конца XVII – начала XVIII в., а самый нижний (шестой), судя по найденной монете М.Ф. Романова (1613–1645), прекратил свое существование примерно в 20–30-х гг. XVII в. [Кардаш, 2005б, с. 55–56]. Таким образом, датировку предметов можно считать достаточно точной.

Первый фрагмент изделия из Полуйского городка имеет длину 29 см и представляет собой расколотую

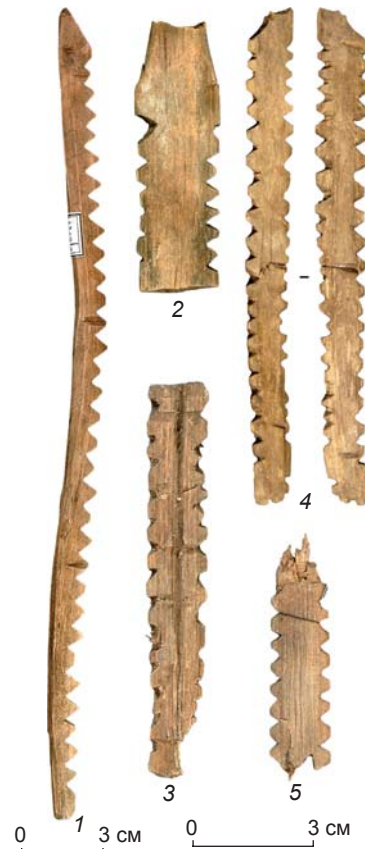


Рис. 6. Фрагменты посохов (?) из Полуйского (Обдорского) городка; ок. 1650–1700 гг.

вдоль часть пластины толщиной 0,9 см (рис. 6, 1). На заостренном ребре нанесено 32 насечки, разделенные тремя длинными зарубками на десятки. Судя по размерам, фрагмент мог быть частью большого посоха, аналогичного надымским из постройки № 8. Не исключено, что это та часть, которую срезал сват в процессе торга о величине выкупа за невесту.

Второй фрагмент имеет длину 10 см, ширину 1,5 и толщину 0,3 см. Его можно определить как среднюю часть небольшого посоха (рис. 6, 3). На обоих ребрах предмета нанесены насечки: 13 – на одном, 14 – на другом. Длинные зарубки на широкой плоскости разделяют их на группы по семь и шесть с одной стороны, по семь – с другой.

Третий фрагмент длиной 6 см, шириной 1,5, толщиной 0,4 см – вероятно, также средняя часть небольшого посоха (рис. 6, 5). На обоих ребрах предмета по девять насечек. На широких сторонах зарубок нет. Возможно, на данном изделии насечки разделялись на десятки.

Четвертый фрагмент имеет длину 7 см, ширину 2,0, толщину 0,4 см и представляет собой среднюю часть посоха в месте перехода к верхней (рис. 6, 2). На одном ребре насчитывается шесть насечек, на другом – семь.

Пятый фрагмент найден в пространстве между жилыми постройками, располагавшимися к югу от оборонительно-жилого комплекса и образовавшими своеобразный посад. Эта группа строений определено была связана с остоячкой частью застройки поселения. Предмет находился в едином строительном горизонте между постройками № 7 и 9. Для последней дендрохронологическим методом получена достаточно точная дата строительства – 1652 г., что позволяет определить время формирования культурного слоя в данной части памятника – вторая половина XVII в. [Кардаш, 2006б, с. 32].

Предмет сохранился почти полностью. Сравнительный анализ формы изделия позволяет достаточно уверенно идентифицировать его как посох свата. Утрачена лишь верхняя часть и незначительный фрагмент нижней. Сохранившаяся часть имеет длину 12,5 см, ширину 1,3, толщину 0,4 см (рис. 6, 4). Возможная длина посоха ок. 15 см. Он имеет форму прямоугольной пластины прямоугольного сечения. Самая верхняя часть крюка, где должна была находиться личина, отсутствует, но ее размер можно реконструировать в пределах 3–4 см. В средней части (ок. 10 см) на обоих ребрах пластины нанесены насечки: на лицевом – 19, на тыльном – 21. Первые разделены длинными зарубками на группы по девять (последняя насечка примыкает к нижней зарубке);



Рис. 7. Посох из пространства между постройками Войкарского городка; ок. 1730–1770 гг.

вторые – по 11 и 10. В нижней части посоха (ок. 2,0 см) на тыльном ребре имеется одна насечка.

Один посох имеется в коллекции из раскопок Войкарского городка. С XVII в. этот населенный пункт известен в составе Обдорской волости как второй административный центр туземных территориальных общин, где осуществлялся ясачный сбор с остояков и самоедов [Долгих, 1960, с. 68]. Археологический памятник расположен на берегу р. Оби севернее устья р. Войкар в Шурышкарском р-не ЯНАО (см. рис. 1). В 2003 г. здесь начаты стационарные исследования под руководством А.Г. Бруснициной, а с 2005 г. продолжаются под руководством Н.В. Фёдоровой [Брусницина, 2003, 2005а, Фёдорова, 2004, 2006]. Посох был обнаружен в пространстве между жилыми постройками городка [Брусницина, 2005б, с. 24, рис. 56]. Участок, где находился предмет, был перекрыт конструкциями постройки № 1, которая вместе с постройкой № 2 составляют верхний строительный горизонт, датированный по монетам периода царствования императрицы Екатерины II и императора Павла I последней третью XVIII – началом XIX в. [Там же, с. 15–17]. Слой, содержащий посох, синхронен времени функционирования постройки № 8, для которой дендрохронологическим методом получена дата строительства – 1729–1730 гг. [Там же, с. 19]. Соответственно, сам предмет можно уверенно датировать серединой XVIII в.

Войкарский посох имеет форму прямоугольной пластины длиной 11 см, шириной 1,2, толщиной 0,3 см (рис. 7). Сечение прямоугольное. Верхняя часть (ок. 3 см) имеет форму крюка с условно показанной личиной. Эта часть посоха с обеих сторон отделена двумя длинными зарубками. На противоположном по отношению к личине ребре нанесена одна плохо выраженная насечка. В средней части (ок. 7 см) на обоих ребрах пластины нанесено по 14 насечек. На лицевой стороне они без разделительных зарубок. На тыльном ребре десять насечек разделены по пять длинными зарубками, а четыре нижние отделены промежутком. В нижней части (1 см) насечек нет.

Войкарский посох отличается от всех вышеописанных очень малыми размерами. Рассматривая все вещевые комплексы позднесредневековых городков, в которых категория детских игрушек – миниатюрных моделей бытовавших вещей – достигает 10–15 %, можно заключить, что, скорее всего, войкарский посох представлял собой модель для детских игр или каких-либо бытовых магических ритуалов.

Важным источником, необходимым для осмысления и интерпретации надымских посохов свата, могут стать материалы раскопок русских памятников освоения Сибири XVII–XVIII вв. Естественно, речь идет об археологических объектах с замерзшим культурным слоем, сохраняющим деревянные предметы.

Таких памятников немного. В опубликованных материалах исследований пунктов ясачного сбора – Алазейского и Стародухинского острогов, находившихся на севере Якутии, – такие предметы отсутствуют [Алексеев, 1996]. В коллекции раскопок последних лет русского города Мангазеи имеется около десятка похожих фрагментов деревянных пластин с системой насечек и зарубок [Визгалов, 2006, с. 186–187; Визгалов, Пархимович, 2007, с. 135–136, 272, фото 155]. Город располагался в нижнем течении р. Таза и с 1601 по 1672 г. функционировал как административный центр Мангазейского уезда (см. рис. 1). С 2000 г. комплексной экспедицией под руководством Г.П. Визгалова изучается посадская часть города. Хронология построек и обнаруженного вещевого комплекса не выходит за пределы 40-х гг. XVII в. Большая часть культурного слоя относится к первой трети XVII в., не ранее 1605–1608 гг. [Визгалов, Пархимович, 2007, с. 33–60].

Приведем лишь три предмета из материалов раскопок 2006 г., имеющие признаки, наиболее близкие к таковым публикуемых посохов (рис. 8). Все они определены Г.П. Визгаловым как счетные палочки [2006, с. 186–187, фото 151]. Первый предмет представляет собой фрагмент бруска длиной 34,5 см, квадратного сечения 1,4×1,4 см (рис. 8, 1). Насечки нанесены на двух ребрах, противоположных по диагонали. Одно полностью заполнено насечками. Всего их 48, разделенных на десятки пятью длинными зарубками на прилегающей грани. На противоположной плоскости нанесены четыре длинные зарубки, делящие на десятки 37 насечек на втором ребре, заполненном лишь на три четверти. Второй предмет – фрагмент пластины длиной 11,5 см, шириной 2,0, толщиной 0,5 см (рис. 8, 2). Насечки (всего их 20) нанесены только на одном ребре и разделены на десятки тремя длинными зарубками на обеих боковых сторонах. Третий предмет – также фрагмент пластины. Его длина 15,0 см, ширина 2,0, толщина 0,4 см (рис. 8, 3). Насечки нанесены на обоих ребрах, по 25 на каждом. Длинные зарубки не фиксируются.

Мангазейские предметы с насечками в силу фрагментарности, не позволяющей восстановить целостную форму, не могут быть достоверно определены как свадебные посохи. Вместе с тем это, без сомнения, изделия, использовавшиеся для того или иного учета с применением десятичной системы счета, что является важным фактом для нашего анализа. Можно предположить, что такие предметы применялись при взаиморасчетах кредиторов и должников: насечки наносили с двух сторон одной палки, раскалывавшейся на две части – для кредитора и должника. Выплата долга осуществлялась на основе предъявленных палок с зарубками. При частичном его погашении могли срезать лишь часть зарубок. Существование такой фор-

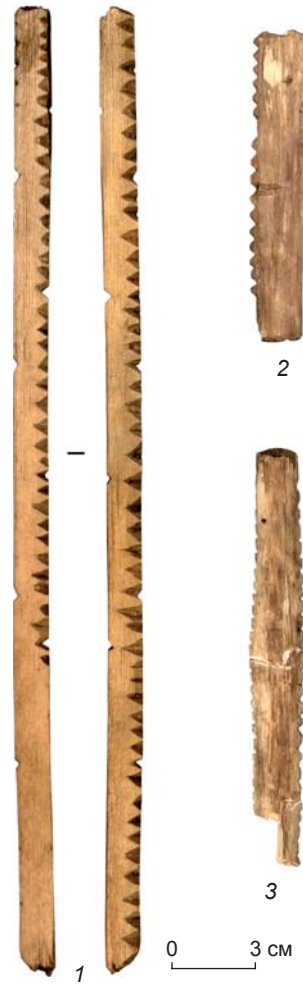


Рис. 8. Предметы со счетными зарубками из пространства градского посада Мангазеи; ок. 1610–1640 гг.

мы соглашений в XVII в. вполне вероятно, поскольку этот принцип зафиксирован в этнографии самоедов, в частности, при составлении брачных соглашений [Хомич, 1995, с. 177].

Генезис элементов свадебной обрядности ненцев и хантов

Процедура сватовства и свадебного обряда коренных народов Северо-Западной Сибири хорошо описана в работах этнографов. У хантов и ненцев в этом ритуале принимали участие преимущественно мужчины, ближайшие родственники жениха (дядя по отцу или по матери), иногда родители. Два или три свата отправлялись к отцу невесты. Среди них один был главным (дядя по отцу), он и вел переговоры в соответствии с древними принципами авункулата. Отличительным знаком и основным атрибутом главного

свата был посох с привязанным к нему платком или лентой. У северных хантов жених ездил свататься вместе со сватами.

Сватовство у большинства народов назначалось весной. Это был длительный процесс, состоявший из серии приемов, сопровождавшихся угощениями и обменом подарками. Родители невесты не всегда давали согласие сразу. Получив его, сват начинал переговоры о выкупе и приданом. Договоренности о составе и количестве выкупа за невесту помечались зарубками на посохе. Издревле, до широкого вхождения в обиход денег, выкуп включал оленей (у ненцев до 200); шкурки пушных зверей: песцов (у ненцев до 70), лисиц, бобров и др.; сукно. Дата свадьбы зависела от срока его уплаты и назначалась обычно на весну (у хантов) или осень (у ненцев), но иногда откладывалась на год и более. Свой посох с зарубками, зафиксировавшими договоренности о выкупе, сват оставлял у родителей невесты, его помещали в сакральное место дома или священный сундучок до окончания сватовства или выплаты выкупа [Народы..., 2005, с. 149, 269, 359, 462]. У манси посох свата хранился в священном ящике до окончания сватовства, которое нередко происходило весной, а калым полностью выплачивался лишь зимой [Там же, 2005, с. 269].

Когда сформировалась такая форма свадебного обряда? Попытаться ответить на этот вопрос можно, рассмотрев весь комплекс археологических и этнологических источников. Посох свата как обрядовый предмет (*сеу, су*) упоминается в эпосе иртышских остяков XIV–XVI вв., записанном С.К. Паткановым в конце XIX в. [Патканов, 2003, с. 78]. Подробно предмет не описан. Можно ли это упоминание считать свидетельством древнего происхождения специально изготовленного посоха свата, сказать однозначно невозможно. Данный элемент повествования мог обозначать любой предмет, выполнявший его роль, или быть поздним включением. Однако возможно и другое объяснение упоминания посоха.

Интересные выводы следуют из сравнения элементов обряда сватовства у территориально близких аборигенных народов. В числе неперменных принадлежностей селькупского свата был деревянный посох, верхняя часть которого украшалась платком, и медный котел [Гемуев, 1980, с. 107]. У энцев роль посоха свата выполнял железный или деревянный жезл (*чуро*) с заостренным нижним концом и декорированным навершием, аналогичный используемому шаманом в процессе камлания [Народы..., 2005, с. 526]. У нганасан атрибутом свата был посох (*чере*) в форме полутораметровой палки с Т-образным металлическим или костяным навершием либо обычное копье, символизировавшее угрозу конфликта в случае отказа отдать невесту [Семейная обрядность..., 1980, с. 45; Народы..., 2005, с. 604]. У эвенков перед нача-

лом переговоров сват втыкал посреди жилища палку на длинном деревянном древке [Семейная обрядность..., 1980, с. 55–56]. В обряде сватовства кетов как некий атрибут свата используется котел [Народы..., 2005, с. 699].

У тюркских народов Сибири (сибирских татар, телеутов, шорцев, кумандинцев) в свадебной обрядности присутствовал элемент сватовства, во время которого стороны договаривались о выкупе, но посох или близкий атрибут не использовался [Тюркские народы..., 2006, с. 91, 213, 296, 366]. У шорцев и кумандинцев вся свадебная обрядность вообще была в ведении шамана [Там же, с. 297, 366].

В русской традиционной культуре функцию атрибута свата, аналогичного по форме посоху, исполняют палка, кочерга или сковородник [Русские, 2005, с. 476]. В частности, на Русском Севере их использовали для того, чтобы стучать в ставни, что было обязательной частью обряда сватовства [Русский Север, 2004, с. 479]. Посох как атрибут сватовства, несомненно существовал в русской традиционной культуре, но трансформировался в некий бытовой предмет, очевидно, в связи с неприятием его христианской традицией как рудимента языческой обрядности.

Итак, далеко не у всех аборигенных народов, населяющих Западную Сибирь, в культуре присутствует специальный посох свата как обязательный элемент свадебного обряда, и тем более в функции своеобразного торгово-менового договора. В этой связи посохи остяков и самоедов Северо-Западной Сибири можно считать в определенной степени культурным феноменом. Его происхождение можно реконструировать следующим образом. Так же, как и у большинства современных аборигенных народов Северо-Западной Сибири, изначально в средние века у самоедов и остяков роль посоха исполнял бытовой предмет – очажный крюк. Впоследствии он стал прототипом предмета, который специально изготавливался и использовался для маркировки функции владельца, в данном случае свата. В период русской колонизации, когда между аборигенами и промышленниками происходили наиболее тесные межэтнические контакты, этот атрибут свадебной обрядности дополнился счетными элементами в форме насечек и суконными лентами.

Заключение

Посохи свата из Надымского городка XVII–XVIII вв. в настоящее время самая представительная коллекция атрибутов свадебного ритуала. Их анализ с привлечением этнографических данных позволяет сделать ряд предположений и вполне определенных выводов. По размерам выделяются два ос-

новых типа посохов: большие (60–70 см) и малые (10–20 см). Большие отражают значительный объем выкупа, характеризующий имущественный статус сторон, участвовавших в брачном договоре, что, по-видимому, определяет их принадлежность к привилегированной части общества. Кроме того, можно предположить этническую дифференциацию типов предметов, в частности, связь больших посохов с самоедами, а малых – с остяками.

Незначительное количество таких предметов, обнаруженных при раскопках памятников с замерзшим культурным слоем, в соотношении с любым теоретическим числом браков свидетельствует о том, что посохи свата утилизировали каким-то образом в связи с их особой значимостью. Те, что найдены, остались у владельцев явно по причине неординарных обстоятельств.

Вполне вероятно, что в традиционной культуре северных народов наличие посоха как непременной принадлежности свата связано с определением статуса человека по предмету. Известно, что одним из важных атрибутов шамана был особый шаманский посох. Вполне возможно, что статус посоха свата уходит своими корнями в древний сибирский шаманизм.

В настоящее время стационарными археологическими раскопками исследованы три памятника аборигенного населения Западно-Сибирской Субарктики, относящиеся к периоду до XVII в. Это слои XV–XVI вв. Надымского городка, XIII–XIV вв. Войкарского, XIII–XIV в. городища Бухта Находка [Кардаш, 2006а, 2008 а, б; Фёдорова, 2006, 2007]. Ни в одном из них не зафиксировано использование населением десятичной системы счета. Первые предметы, свидетельствующие об ее применении, – деревянные пластины с зарубками – появляются на территории Северо-Западной Сибири лишь в начале XVII в. Таким образом, вхождение десятичной системы счета в культуру позднесредневековых жителей региона происходило в XVII в. и было связано с русской колонизацией.

Факты брачных связей русских промышленников и служилых людей с туземными девушками неоднократно упоминаются в документальных источниках XVII в. и работах историков [Миллер, 2000, с. 85]. В этой связи небезосновательно предположить и возможность русского культурного влияния на свадебную обрядность аборигенов в период колонизации Сибири. Вполне вероятно, что та форма обряда, которая была зафиксирована этнографами в XX в., сформировалась не ранее середины XVII в., а скорее всего, к концу XVII– началу XVIII в.

Следует отметить, что принцип моделирования детьми процессов жизни взрослых, очевидно, распространялся и на свадебную обрядность. Наличие посохов малых размеров, предположительно пред-

назначенных для детских игр, может свидетельствовать о том, что форма сватовства, предусматривающая своеобразный брачный договор с выкупом невесты, в первой половине XVIII в. прочно вошла в культуру остяков и самоедов Западной Сибири и стала ее неотъемлемой частью.

Благодарность

Автор выражает признательность заместителю директора Ямало-Ненецкого окружного музейно-выставочного комплекса им. И.С. Шемановского (г. Салехард) Н.В. Фёдоровой за предоставленную возможность ознакомиться с полевыми материалами исследований Войкарского городка и использовать в статье неопубликованный экспонат; а также директору НПО «Северная археология» Г.П. Визгалову, позволившему воспользоваться его новыми материалами раскопок Мангазеи.

Список литературы

- Алексеев А.Н.** Первые русские поселения XVII–XVIII вв. на северо-востоке Якутии. – Новосибирск: Изд-во ИАЭТ СО РАН, 1996. – 152 с.
- Брусицина А.Г.** Городище Усть-Войкарское. Начало изучения // Угры: Мат-лы VI Сиб. симп. «Культурное наследие народов Западной Сибири». Тобольск, 9–11 декабря 2003 г. – Тобольск, 2003. – С. 45–42.
- Брусицина А.Г.** Войкарский городок в XV–XIX вв. (по результатам раскопок 2003 и 2004 гг.) // Ямал между прошлым и будущим: приоритеты развития: Мат-лы Всерос. науч. конф. «Ямал: история, историография, краеведение». Салехард, апрель 2005 г. – Екатеринбург; Салехард, 2005а. – С. 22–32.
- Брусицина А.Г.** Археологические раскопки городища Усть-Войкарского в Шурышкарском районе ЯНАО в 2004 г.: Отчет о НИР. – Екатеринбург; Салехард, 2005б. – 215 с. – Архив ЯНОМВК им. И. С. Шемановского.
- Визгалов Г.П.** Мангазея – первый русский город в Сибирском Заполярье (по материалам раскопок 2001–2004 гг.): Дис. ... канд. ист. наук. – СПб., 2006. – 524 с.
- Визгалов Г.П., Пархимович С.Г.** Мангазея – первый русский город в Сибирском Заполярье (по материалам раскопок 2001–2004 гг.). – Нефтеюганск; Екатеринбург: Баско, 2007. – 320 с.
- Гемуев И.Н.** К истории семьи и семейной обрядности селькупов // Этнография Северной Азии. – Новосибирск: Наука, 1980. – С. 86–138.
- Головнев А.В.** Историческая типология хозяйства народов Северо-Западной Сибири. – Новосибирск: Новосиб. гос. ун-т, 1993. – 204 с.
- Головнев А.В.** Говорящие культуры: традиции самодийцев и угров. – Екатеринбург: УрО РАН, 1995. – 606 с.
- Головнев А.В.** Кочевники тундры: ненцы и их фольклор. – Екатеринбург: УрО РАН, 2004. – 344 с.
- Долгих Б.О.** Родовой и племенной состав народов Сибири в XVII веке. – М.: Изд-во АН СССР, 1960. – 621 с. – (ТИЭ. Н.с.; т. 55).

- Ивасько Л.В., Кардаш О.В.** Историко-архитектурные исследования в п. Горноknязевск Приуральского района ЯНАО // Ханты-Мансийский автономный округ в зеркале прошлого. – Томск; Ханты-Мансийск: Изд-во Том. гос. ун-та, 2004. – Вып. 2. – С. 475–477.
- Кардаш О.В.** Комплексное изучение Надымского городища в 2001 году: Отчет о НИР. – Нефтеюганск, 2002. – Т. 1: Археологические исследования. – 280 с. – Архив НПО «Северная археология». № 68/1.
- Кардаш О.В.** Комплексное изучение Надымского городища в 2002 году: Отчет о НИР. – Нефтеюганск, 2003. – Т. 1: Археологические исследования. – 230 с. – Архив НПО «Северная археология». № 85/1.
- Кардаш О.В.** Раскопки стоянки Салехард-1 в 1946 и 2004 гг. // Проблемы историко-культурного развития древних и традиционных обществ Западной Сибири и сопредельных территорий: Мат-лы XIII Зап.-Сиб. археол.-этногр. конф. – Томск: Изд-во Том. гос. ун-та, 2005а. – С. 17–20.
- Кардаш О.В.** Археологические раскопки стоянки Салехард-1 (Обдорский городок), планируемой под строительство архитектурного ансамбля «Город мастеров» в 2004 году: Отчет о НИР. – Нефтеюганск, 2005б. – Т. 1. – 240 с. – Архив НПО «Северная археология». № 105/1.
- Кардаш О.В.** Административные центры аборигенных «княжеств» Северо-Западной Сибири в конце XVI – первой трети XVIII в. (по материалам раскопок Надымского и Обдорского городков) // Уральский исторический вестн. – Екатеринбург, 2006а. – № 13. – С. 128–131.
- Кардаш О.В.** Аварийные археологические раскопки стоянки Салехард-1 (Обдорский городок) летом 2005 года: Отчет о НИР. – Нефтеюганск, 2006б. – 140 с. – Архив НПО «Северная археология». № 118/1.
- Кардаш О.В.** Отчет о НИР: Комплексное изучение городища Бухта Находка в 2007 году. – Нефтеюганск, 2008а. – 145 с.
- Кардаш О.В.** Оборонительно-жилые комплексы аборигенного населения субарктических районов Западной Сибири (по материалам комплексного изучения укрепленных поселений XIV–XVII вв.) // Тр. II (XVIII) Всерос. археол. съезда в Суздале. – М.: Ин-т археологии РАН, 2008б. – Т. 2. – С. 460–464.
- Кардаш О.В., Ражев Д.С.** Комплексное изучение Надымского городища в 2001 году: Отчет о НИР. – Нефтеюганск, 2002. – Т. 6: Антропологические исследования. – 130 с. – Архив НПО «Северная археология». № 68/6.
- Маргин Ф.Р.** Сибирика: Некоторые сведения о перво-бытной истории и культуре сибирских народов. – Екатеринбург; Сургут: Уральский рабочий, 2004. – 144 с.
- Мартынова Е.П.** Очерки истории и культуры хантов. – М.: Ин-т этнологии и антропологии РАН, 1998. – 235 с.
- Миллер Г.Ф.** История Сибири. – 2-е изд., доп. – М.: Изд. фирма «Восточная литература» РАН, 2000. – Т. 2. – 726 с.
- Народы Западной Сибири:** Ханты. Манси. Селькупы. Ненцы. Эңцы. Нганасаны. Кеты. – М.: Наука, 2005. – 805 с.
- Очерки культурогенеза народов Западной Сибири /** под ред. Н.В. Лукиной. – Томск: Изд-во Том. гос. ун-та, 1994. – Т. 1. – Кн. 2: Поселения и жилища. – 286 с.
- Патканов С.К.** Соч.: В 5 т. – Тюмень: Мандр и К., 2003. – Т. 5: Тип остяцкого богатыря по остяцким былинам и героическим сказаниям. Иртышские остяки и их народная поэзия / сост. Ю. Мандрика. – 416 с.
- Первалова Е.В.** Обдорские ханты (хаби): к вопросу о формировании группы // Сибирь в панораме тысячелетий: Мат-лы Междунар. симп. – Новосибирск, 1998. – Т. 2. – С. 379–391.
- Первалова Е.В.** Северные ханты: этническая история. – Екатеринбург: УрО РАН, 2004. – 414 с.
- Русские /** отв. ред. В.А. Александров, И.В. Власова, Н.С. Полищук. – М.: Наука, 2005. – 828 с.
- Русский Север:** этническая история и народная культура. XII–XIX века. – М.: Наука, 2004. – 848 с.
- Семейная обрядность народов Сибири:** Опыт сравнительного изучения. – М.: Наука, 1980. – 240 с.
- Сибирские реликвии:** Из собрания Тобольского музея. – Тобольск: Изд-во обществ. фонда «Возрождение Тобольска», 2000. – 280 с.
- Соколова З.П.** Народы Западной Сибири: Этнографический альбом. – М.: Наука, 2007. – 342 с.
- Тюркские народы Сибири /** отв. ред. Д.А. Функ, Н.А. Томилов. – М.: Наука, 2006. – 678 с.
- Фёдорова Н.В.** Городище Усть-Войкарское (Войкарский Городок) // Проблемы межэтнического взаимодействия в Сибири. – Новосибирск: Наука, 2004. – Вып. 2. – С. 11–17.
- Фёдорова Н.В.** Войкарский Городок: Итоги раскопок 2003–2005 гг. // Науч. вестн. – Салехард, 2006. – вып. 4 (41): Науч.-практ. конф. «Обдорья: история, культура, современность». – С. 11–17.
- Фёдорова Н.В.** Отчет о научно-исследовательской работе «Археологические исследования городища Усть-Войкарского (Войкарский городок) в Шурышкарском районе ЯНАО в 2006 году. – Нефтеюганск; Салехард, 2007. – 110 с.
- Хомич Л.В.** Ненцы: Очерки традиционной культуры. – СПб: Русский Двор, 1995. – 336 с.

Материал поступил в редколлегию 23.05.08 г.